

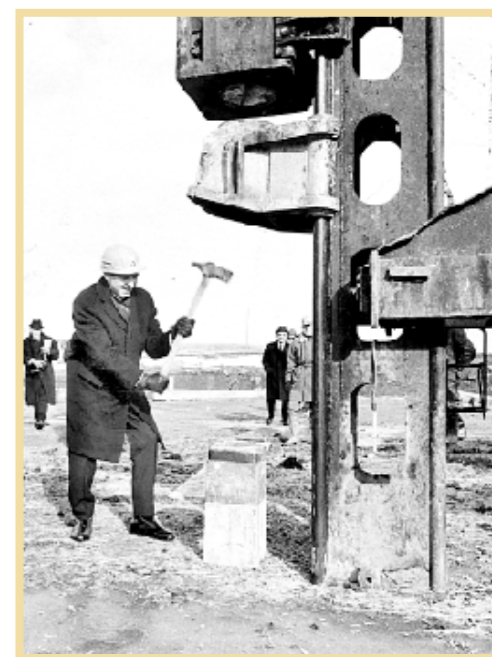
**D**agens Stolta Stad går tillbaka exakt 30 år i tiden, då bostadsområdet Navestad till vissa delar stod inflyttningsklart. Och nu står Navestad inför en ny och genomgripande förvandling.

Vi ger er även svaren och vinnarna i vår frågetävling, samtidigt som vi säger tack och hej för den här säsongen. Stolta Stad gör ett sommaruppehåll och återkommer i slutet av augusti.



September 1969. Cirkeln håller på att slutas för Guldringen, den första av de båda ringarna i Navestad. I mitten ses atriumhusen och därefter södra Hageby.

Arkivbild, foto: SIGGE WALLIN



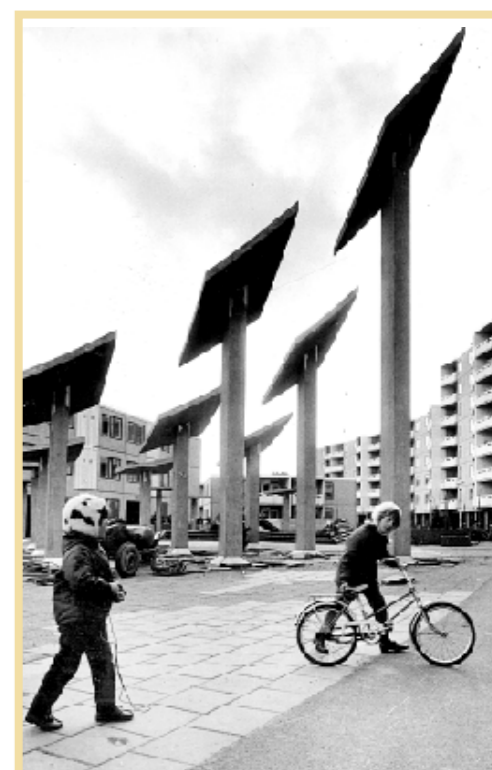
Den symboliska byggstarten i mars 1968 för det nya bostadsområdet Navestad. Bakom släggan står Åke Smids, direktör för Postbanken.

Arkivbild

# Cirkeln sluts i NAVESTAD



April 1969. Guldringen är fortfarande en stor byggarbetsplats, men nu anlände de första hyresgästerna.



Utsmyckningen "Genomgående skålförm" av konstnären Einar Höste var tänkt att skapa ett samband mellan ytter- och innerringarna. De olika delarna utgjordes av skulpturer, sittmöbler, lekbord och mönster i markytan.

Arkivbild

Vid gågatorna mellan ringarna var det tänkt att barnen skulle leka. Men direkt barnvänligt kunde man knappast kalla Navestad.

Arkivbild

Det har gått 30 år sedan de första hyresgästerna flyttade in. 30 år av problem och av omvärldens omdömen som ett människofientligt betongghetto. Men också av gäddjämnen.

Och nu står Navestad inför en ny förvandling. Cirkeln är sluten. Ringarna ska öppnas upp och vissa delar ska rivas och syftet är här att göra bostadsområdet mer attraktivt.

Navestad var ett direkt resultat av det så kallade miljonprogrammet, det beslut som utgick från regering och riksdag om att landets bostadsbrist under 1960-talet skulle byggas bort. Och Norrköping var en av de städer där miljonprogrammet verkligen satte sina spår i bostadsbyggandet. Inte minst hos det

kommunala bostadsföretaget Hyresbostäder.

I sin iver att rationalisera byggandet och få ner kostnaderna genomförde dåvarande VD:n, Karl-Erik Aneback, ett samarbete med Skånska Cementgjuteriet. Ett samarbete, vilket resulterade i en gemensam fabrik för förproducerade byggelement. Norrköpingsmetoden var född.

Att bygga bostadshus helt industriellt innebar givetvis att det estetiska fick ge vika. Några skönhetsvärden diskuterades överhuvudtaget aldrig. Här gällde det att bygga rationellt.

Den gemensamma elementfabriken placerades ute vid Marieborg. Och dess resultat kan vi idag bland annat se i kvarteret Porten, i Marielund och inte

minst, i Navestad.

Det var år 1965 som idéerna och skisserna för ett helt nytt bostadsområde utanför stadskärnan presenterades. Drygt 2300 lägenheter skulle uppföras, de flesta i två ringar med vardera tolv huskroppar. Därtill ett mindre område med atriumhus.

Här talades det om ett nytänkande för stadsbebyggelse i Norrköping.

Arkitekten, Eric Ahlin, hade bland annat gjort omfattande studier av hur lägenheterna skulle få så mycket solljus som möjligt. Hushöjden i ringarna varierade därför mellan tre till åtta våningar.

I gågatorna mellan ringarna planerades lekplatser och de serviceinrättningar som behövdes. De stora

innergårdarna var viktiga för grönytor, för lek och rekreation.

Själva lägenheterna bestod till större delen av ljusa treummare med mycket hög standard och med bra planlösning.

Efter nästan fyra år av projektering genomfördes den symboliska byggstarten av Navestad i mars 1968.

Den som grabbade släggan för att slå på en av grundpälarna var Åke Smids, direktör för Postbanken. Orsaken till det var att Postbanken var den bank som stod för lånen till Navestadprojektet.

Tack vare att det handlade om förproducerade byggelement gick allt i ett rasande tempo. I april

1969 anlände de första hyresgästerna. Fyra år senare var den nya stadsdelen Navestad ett faktum.

Kritiken mot Navestad har vi redan nämnt. Och som en ödets ironi kan Navestad sägas vara det som slutligen stälpte Hyresbostädernas VD, Karl-Erik Aneback.

Redan när han tecknade avtalet med Skånska Cement blev det ett ramaskri, inte minst från byggfacken och Norrköpings Arbetarekommun. I och med det nya byggsättet försvann jobben.

Men när ringarna i Navestad stod färdiga var de stora byggprojektens tid över för Hyresbostäder.

1972 gick elementfabriken i konkurs. Samma år sade Karl-Erik Aneback upp sig.

SVAR TILL STOLTA STADS BILDTEVLING NR 11



FRÅGA 1 = 2  
Drottninggatan



FRÅGA 2 = X  
Bankpalatset



FRÅGA 3 = X  
Kvarteret Gripen

De tre först öppnade rätta lösningarna har skickats in av:

- Ingrid Lindgren, Norrköping
- Karin Wall, Norrköping
- Gunnar Arkberg, Norrköping

Ni får varsitt NT-badlakan. Grattis!

