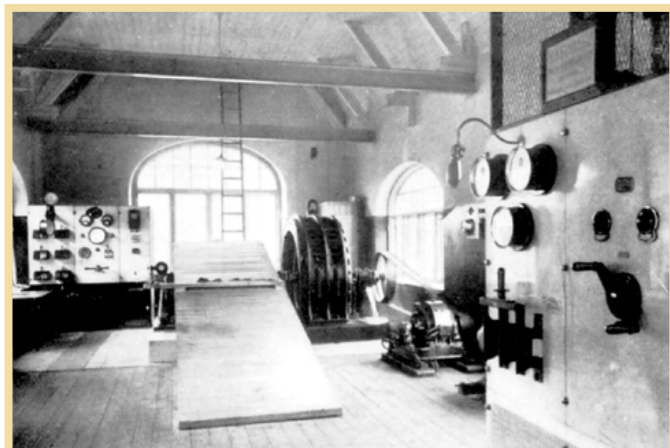


En imponerande vy från början av 1920-talet. Bilden är tagen upp mot dåtidens Holmens Bruk, där Strömmen flyter mäktig på båda sidor av Kvarnholmen. Byggnaderna är från vänster, Nya Pappersbruket, Kråkholmens kraftstation, bomullsspinneriet, Långåsens kraftstation och ställverket. Till höger skymtar Gamlabro. Bilden ur Holmens Bruks och Fabriksaktiebolag.

Samma vy idag. 80 år har gått och förändringen är total. Strömmen är tuktad och reglerad, de små kraftstationerna är borta. I stället är det kraftstationen Bergsbron-Havet som dominerar stadsbilden, tillsammans med Holmens Bruks tidigare fabriksbyggnader som sedan 1994 är förvandlade till Louis De Geer. Foto: FREDRIK JONSON

En urkraft som drivkälla



Från det Malcolmska verket, en av flera kraftstationer som ägdes och drevs av Holmens Bruk. Bilden ur Holmens Bruks och Fabriksaktiebolag.



Långåsens kraftstation, uppförd i början av 1900-talet av industrimannen Pehr Swartz och ritad av arkitekten Carl Bergsten. Långåsen fick sedan ge plats åt det stora kraftverket Bergsbron-Havet. Bilden ur Holmens Bruks och Fabriksaktiebolag.

Strömmens forsar och fall har under århundraden varit en given förutsättning för de industriella verksamheter som växte fram.

Mitt inne i stan, från området kring Drags ned till de lugnare vattnen vid Strömparken, faller Strömmen med inte mindre än 18 meter.

Således en urkraft, som var som gjuten för att användas som drivkraft.

Det började i liten skala med kvarndrift under sen medeltid. Ett par århundraden senare var ursprunget till Holmens Bruk ett faktum, med ett mäsingsbruk och en klädesfabrik under holländarna Wellam de Besche och Louis De Geer.

Lite längre uppströms startade en anställd hos De Geer, Petter Speet, en klädesfabrik vid Drags. Och det var just textilindustrin som framför allt kom att utnyttja Strömmens vatten för driften av maskinerna.

Under 1870-talet kom den industriella verksamheten att stavas stordrift. Staden Norrköping stod då för cirka 70 procent av landets totala textilproduktion.

Gamla fabriksbushus och vattenhjul av trä försvann. Nya imponerande fabriksbushus uppfördes i stället.

Stora arbetsalor staplades på varandra och fylldes med spinnmaskiner och vävstolar. Via remtransmissioner förde turbinerna drivkraften vidare till maskinerna.

I takt med det industriella uppsvinget ökades kraftutvinningen ur Strömmen.

Nya kraftstationer anlades och uppsamlingsdammar byggdes längs strömfåran, där ett nytt dammbygge påverkade vattenströmmingen vid en annan damm.

Under slutet av 1800-talet fanns det inte mindre än 23 olika vattenverk, med 17 olika ägare. Tvisterna om vattenrätten var många, särskilt nedanför Bergsbron, där vattenrätten var uppdelad på ett flertal ägare.

Uppströms återfanns det kraftstationer bland annat vid Drags, vid Bergsbron och ett par vid Gryts.

Nedan Bergsbron fanns det bland annat mindre anläggningar vid Smedjeholmen och vid Ståhlboms kvarn.

Inne på Holmenområdet låg flera kraftstationer och ångpannehus, bland annat det Malcolmska verket, uppkallat efter en av de mest framträdande konstruktörerna under den stora textilepoken.

Nedströms uppförde Holmens Bruk under 1900-talets början ett nytt kraftverk vid Kråkholmen, den lilla holmen vid dagens konserthus.

I samma område hade då industrimannen Pehr Swartz byggt ett kraftverk vid Långåsen, på en klippa mitt ute i det gamla strömfallet.

Det är just de kraftverken som skymtar på den imponerande vyn från början av 1920-talet.

Bilden är tagen upp mot den gamla strömfåran och dåtidens Holmens Bruk. Då flöt Strömmen fortfarande mäktig och bred på båda sidor av Kvarnholmen.

Men bara några år senare hade bilden förändrats.

Ett enda kraftverk, gemensamt för alla vattenägare nedan Bergsbron, hade tidigare diskuterats. Och här var det Holmens Bruk, under ledning av Carl Wahren som gick i bräschen.

Mellan 1915–17 träffade Holmens Bruk sju avtal som gav bruket all vattenrätt mellan Bergsbron och Gamlabro.

En jätteregeleling av Strömmen var att vänta. Och den kom också.

Den nya kraftstationen, vilken fick namnet Bergsbron-Havet stod färdig 1923, på platsen för Långåsens kraftstation.

Bergsbron-Havet innebar den största regelelingen av Strömmen som någonsin har genomförts, inberäknat det moderna kraftverket vid Arbis.

Strömvattnet nedan Bergsbron samlades upp och fördes via en tillloppskanal och en stor damm fram till kraftstationen.

På så sätt försvann den gamla strömfåran. Projektet innebar också att delar av Strömmen, mellan Bergskvarteren och Kvarnholmen, torrlades.

Även fåran mellan Smedjeholmen och den norra stranden fylldes igen. Och nedan Gamlabro, på den östra stranden, kapades strömfåran drastiskt.

I och med den industriella stordriften behövdes det mer och mer vattenkraft. Och av den en gång så mäktiga strömfåran återstod inte mycket.

Idag är Strömmen tuktad och reglerad. Men urkraften, den finns där.

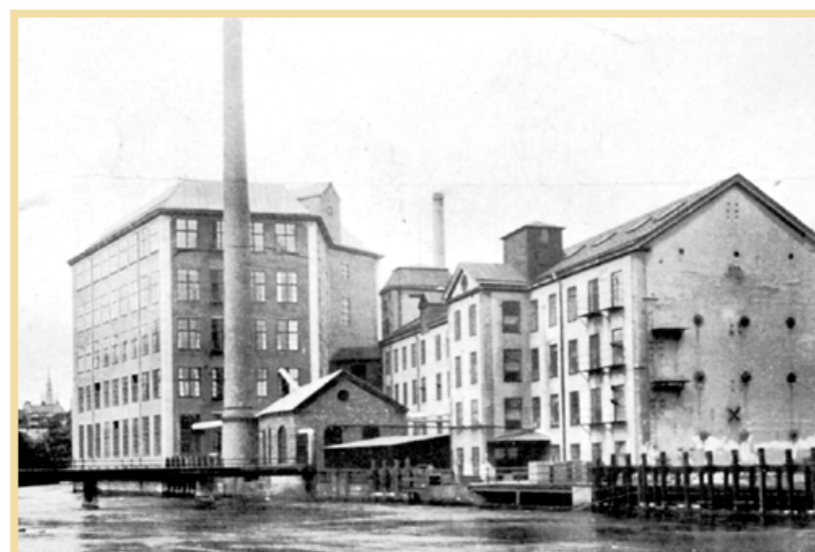
Källor: Holmenöden under fyra sekler, av Björn Helmfrid. Norrköpings Historia del VI.



LASSE SÖDERGREN
 lasse.sodergren@nt.se
 011-200 151



Bergsbron och dess omgivningar söderut, på en bild från 1893, ett par årtionden innan Strykjärnet. Till vänster ses färgerbyggnader tillhörande Bergslagsgården, därefter Bergsbrogården, dagens Stadsmuseum, och Smedjeholmens fabrik. I mitten ses Laxholmens klädesfabrik och bomullsspinneriet. Byggnaden längst till höger är AB Henning Schultz fabrik. Bild ur NT-arkivet.



Strömmen vid Strykjärnet och Laxholmens Klädesfabrik år 1921. För att få den fallhöjd som erfordrades byggdes det uppsamlingsdammar, som exempelvis vid Stordammen, där dammluckorna kan ses på bilden. Bilden ur Holmens Bruks och Fabriksaktiebolag.



En bild från slutet av 1800-talet som visar fabrikena uppströms Bergsbron. Ovan bron koncentrerades vattenkraften till två ägargrupper, med verksamhet vid Drags-Gryts och vid själva bron. Fabrikena är till vänster Ströms, Bergs och därefter Norrköpings Bomullsväveri, Tuppens. På den högra sidan ses Bergsbro AB och därefter Drags. Bild ur NT-arkivet.

