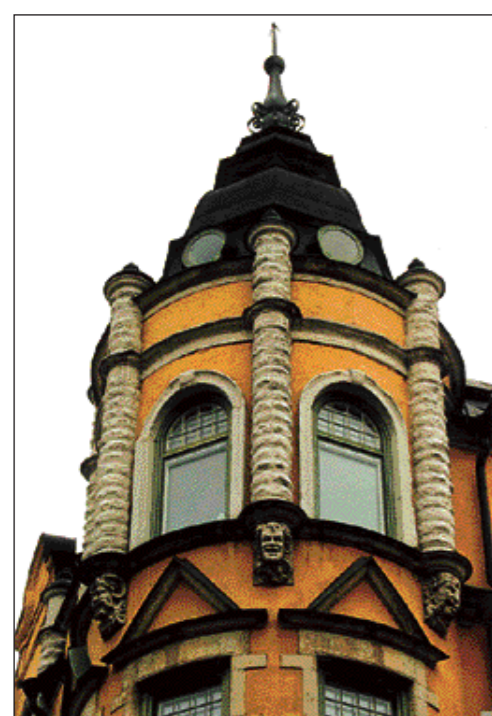


Ej så uppmärksamrad. De Swartziska kvarteren är också en del av Industrilandskapet. Under senare år har just den här miljön upplevt ett rejält lyft. Arkivbild: INGVAR ANEHED



Som ett julkort. Gryts herrgård, sedd från Åbackarna. Under Tuppenepoken fungerade herrgården som förmans- och disponentbostad. I dag är villan privatägd. Arkivbild: FREDRIK JONSON



Manifesterade sitt välstånd. Textilfabrikören Fredrik Nyborg uppförde hörnhuset Sandgatan-Tunnbindaregatan vid förra sekelskiftet. Här finns mängder med detaljer att upptäcka. Arkivbild: BJÖRN LARSSON



En spännande miljö. Stads museet består av flera olika byggnader, bland annat Bergsbrogården, NIGA och ULTRA. Arkivbild: HÅKAN SJÖSTRÖM



Det engelska inflytandet. Både vid tidigare Tuppens, i bakgrunden, och vid gamla Bergs i förgrunden, kom influenserna i byggandet från England. Arkivbild: FREDRIK JONSON

Miljöer som uppmuntrar till promenad

I dagens Stolta Stad vill jag puffa alla läsare till att ge sig ut på stadspromenad. Innerstan har massor med intressanta miljöer och hus att erbjuda och jag har tagit mig friheten att välja ut ett antal av dessa pärlor. En lämplig start är i Industrilandskapet vid Gryts. En miljö, vilken har en betydande del i Norrköpings textillhistoria. Inte minst Gryts herrgård, uppförd på källarvalven av 1700-talsgården Gropen. Det var i början av 1800-talet som Carl Arosenius och L J Söderberg köpte den gamla gården och tillhörande kvarnrörelse. Här utvecklade de en verksamhet med ulltyg och klädestillverkning och så småningom uppfördes herrgården som chefsbostad. Söderberg & Arosenius var under 1800-talets första hälft ett av stadens största textilföretag. Men vid seklets mitt köptes Gryts av det nybildade

bolaget, Norrköpings Bomullsväveri AB, eller Tuppens. En ny era såg nu dagens ljus och Tuppens, inriktat på bomull, kom att bli ett av flaggskeppen inom textilindustrin. Under Tuppenepoken kom herrgården att fungera som förmans- och disponentbostad. Vid Gryts låg spinneriet och vävsalarna. Därifrån transporterades den färdiga väven ned till fabriken vid Garvaregatan för all slags behandling och beredning, bland annat färgning och beredning, samt tryckning och stampning. Vid Garvaregatan stämplades även det välkända emblemet, med den engelska stridstuppen. Uppre vid Gryts kom Tuppen att fylla hela området mellan Strömmen och Västra St Persgatan. Textilen i Norrköping hämtade under 1800-talet både inspiration och tekniskt kunnande från det stora föregångslandet, England.

Och det engelska inflytandet går igen vid Tuppens tidigare fabriker, idag ProNova. Här är ett par av de stora fabriksbyggnaderna ritade och konstruerade av engelska företag från Manchester och Bolton. Den engelskinspirerade arkitekturen fortsatte sedan med stadsarkitekten Karl Flodins nybyggnad en bit in på 1900-talet. En bit nedströms återfinns en annan lika tilltalande miljö. Jag syftar på de olika byggnader som ingår i Stads museet. Bergsbrogården, Knäppingen, byggnaderna NIGA och ULTRA och lusthusen vid Strömmen är en historisk miljö vilken har tradition av både handelsgård, färgeri och textiltillverkning. För den som vill besöka själva museet kan jag rekommendera det rum som är tillägnat Norrköpingsarkitekten Carl Bergsten. En klar anknytning till textilen har även det pam-

piga huset i hörnet av Sandgatan-Tunnbindaregatan, ett par kvarter från Stads museet. Huset uppfördes vid förra sekelskiftet av textilfabrikören Fredrik Nyborg, med Werner Northun som arkitekt och är fullt med intressanta detaljer på fasaden. Fredrik Nyborg hade startat sin rörelse år 1891 och verksamheten, tillverkning av högklassiga engelska kostymtyger, kom sedan att blomstra. För Fredrik Nyborg var fastigheten på Sandgatan ett sätt att manifestera sitt välstånd. För arkitekten Northun var den samtidigt ett sätt att visa att han kunde rita byggnader i nyrenässans. Slutligen vill jag lyfta fram en miljö, där det med lite vilja går att lukta sig till en snus. Och inte vilket snus som helst. Samtidigt handlar det om en inte så uppmärksam del av Industrilandskapet. Släkten Swartz var under flera generationer en av de mest framträdande i Norrköping.

Vid kvarteren Knäppingsborg och Nya Strömmen, mellan Gamla Rådstugugatan, Skolgatan och Knäppingsborgsgatan bestod verksamheten av en omfattande kvarnrörelse och en snusfabrik. Närmare sju sorters snus togs fram vid den Swartziska snusfabriken, med Röda Lacket och Rappé som mest populära märken. Dunket från malande kvarnstenar eller turbiner har tystnat för länge sen. Men Swartzarnas kvarter har upplevt ett stort lyft i det tysta under senare år. Ett lyft, väl värt en stadspromenad.

LASSE SÖDERGREN
 lasse.sodergren@nt.se
 011-200 151

