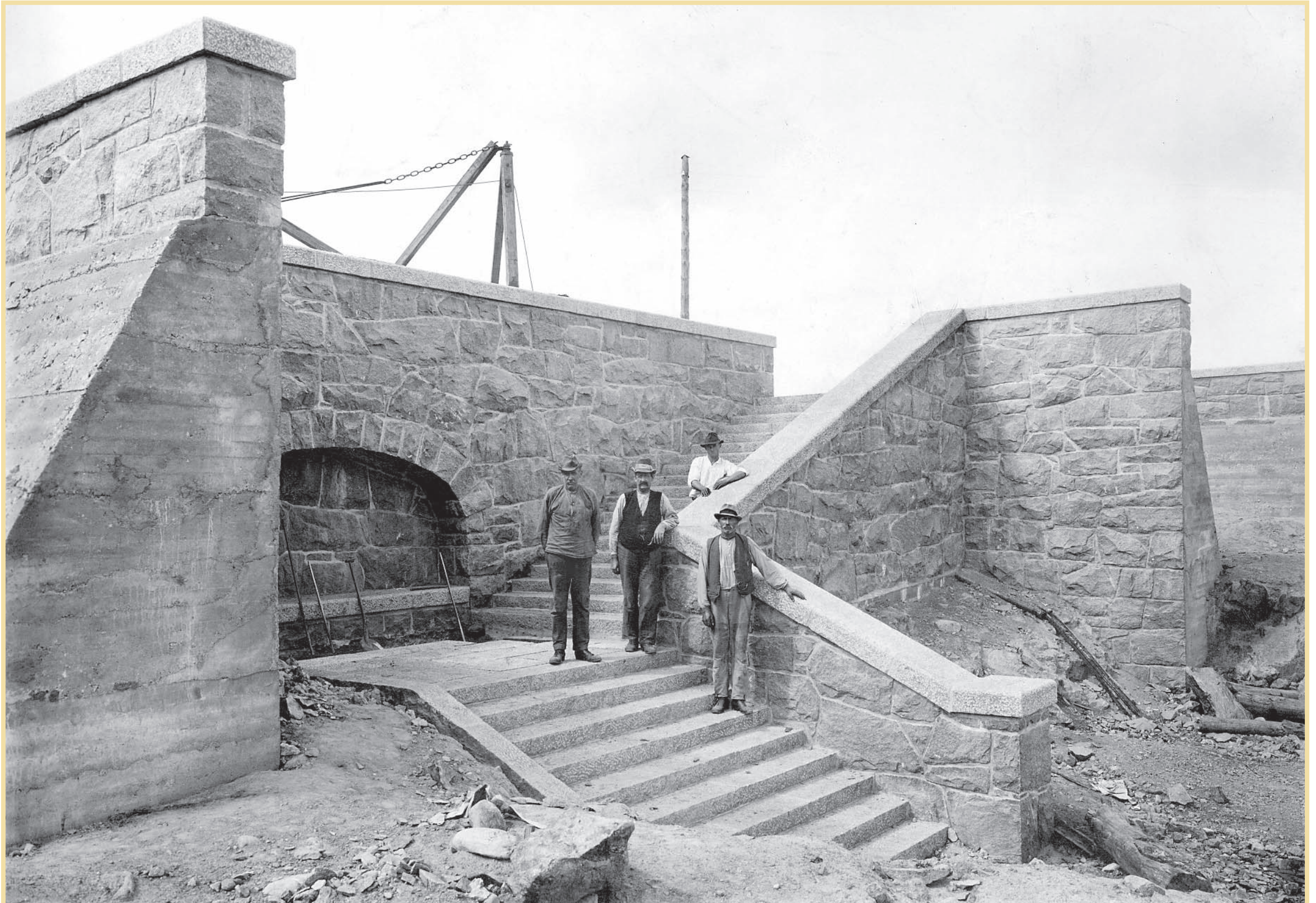


” Det låg lite mystik kring trappan.



Nästan färdig. Den så kallade Romaretrappan vid Tvåbackarebrinken på en bild från 1925. Stolta hantverkare poserar framför sitt verk. Bilden ur Stadsarkivets samlingar.

En trappa som förbryllar

Det finns en uppenbar risk att dagens Stolta Stad kommer att rendera en och annan spydig kommentar. Särskilt från alla gamla kompisar och vänner från Ljura.

Det är dags igen att slå ett slag för det som vi Ljurafrön på 1950 och 60-talen ansåg som "fiendeland". Oxelbergen.

Orsaken är att jag har fått flera frågor angående den så kallade Romaretrappan, alltså den trappa som leder från Tvåbackarbrinken ned mot Dalgången och Lösings torg i Oxelbergen. En stor trappa i sten som verkar något malplacerad i sin miljö.

Just därför att den är så pampig, med en tyngd och en volym som snarare för tankarna till slott och herresäten. Varför byggdes den? Hur kom det sig att den blev så pompös? Hur gammal är den? Det är några av frågorna.

Liknande frågor har för övrigt Inez Ek på Stadsarkivet fått angående samma trappa.

Namnet på stentrappan har inget med det gamla romarriket att göra, utan kommer av närheten till Romaregatan i samma område. Vilken i sin tur fått sitt namn av den öppning i det gamla stadsplanet på Öster som gick under namnet Romaregrind.

Och trappan är ett resultat av den egna-hemsbebyggelse som uppfördes i Oxelbergen under åren 1919–24.

Byggnationen i Oxelbergen började längs Ledungsgatan och Storsvängen och fortsatte sedan vid Lösingsgatan, Väringsgatan och Romaregatan. Gatorna följde den ganska kuperade terrängen, med små och stora bergknallar. Som vid Tvåbackarbrinken.

Med tiden kom trappan att bli en del av vardagen för dåtidens Okka-barn. Där gick de balansgång och åkte rutschkana.

– **Det låg lite mystik** kring trappan, säger Bertt Strand, som växte upp i ett av barnrikehusen på Oxelbergen.

– Den låg som utslängd och det fanns ingen bebyggelse runt om själva trappan. Bertt Strand kommer också ihåg att det en gång i tiden fanns en informationsskylt invid trappan.

– Jag tror den var i plåt eller koppar och den hade lite fakta om hur trappan kom till.

Beslut om att bygga stentrappan togs 1922. Dåvarande stadsingenjören John E



I barndomens kvarter. För Bertt Strand var Romaretrappan på Oxelbergen en del av vardagen under uppväxten.

Foto: MIKAEL STRAND

Petterson hävdade att trappan skulle uppföras innan några gatuarbeten fick sätta igång.

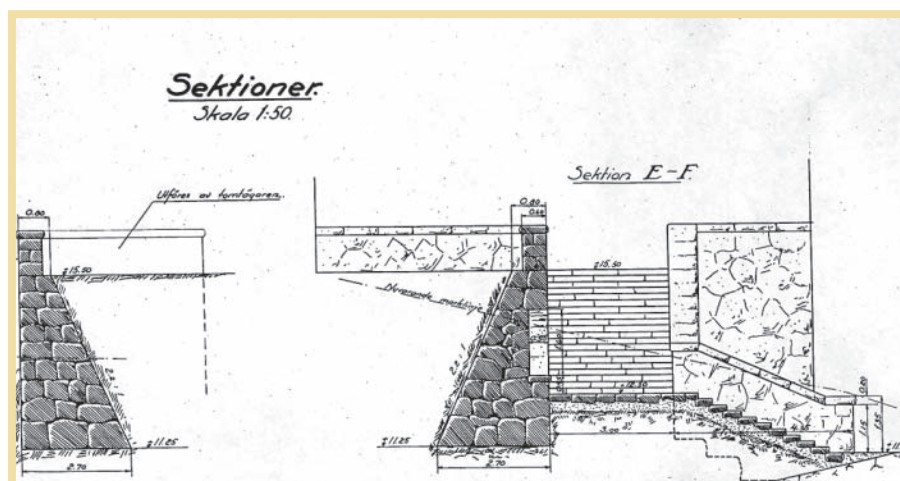
"Dessa trappor bildade en detalj i stadsplanen som ur såväl byggnadsteknisk som arkitektonisk synpunkt i ett sammanhang bör närmare utformas, innan några gatuarbeten påbörjas på denna plats".

Romaretrappan var en del av stadsplanen och byggdes således som en förbindelse mellan Oxelbergens villaområde och Oxelbergsparken-Östra station.

Att trappan, med sin volym, anledes först har gett upphov till vissa teorier att den var tänkt att leda till något större, som aldrig blev av. Men enligt handlingarna vid Stadsarkivet finns det inget som tyder på det.

Norrköpingsstad fick in flera olika förslag på trappförbindelse. Olika utformningar och skillnader i pris. Ett av dem kunde liknas vid en slottstrappa, med balustrader i sten. Arkitekten Gustaf Paulssons förslag vann gehör och kom att utföras.

Själva trappan uppfördes i kilad sten, med murade yttersidor. Längs ena slänten anlades planterade bergpartier. Just nivåskill-



Kilad sten. Detalj från arkitekten Gustaf Paulssons skiss till Romaretrappan, som skulle förbinda egna-hemsområdet i Oxelbergen med Oxelbergsparken och Östra station. Det var också det förslaget som blev utfört.

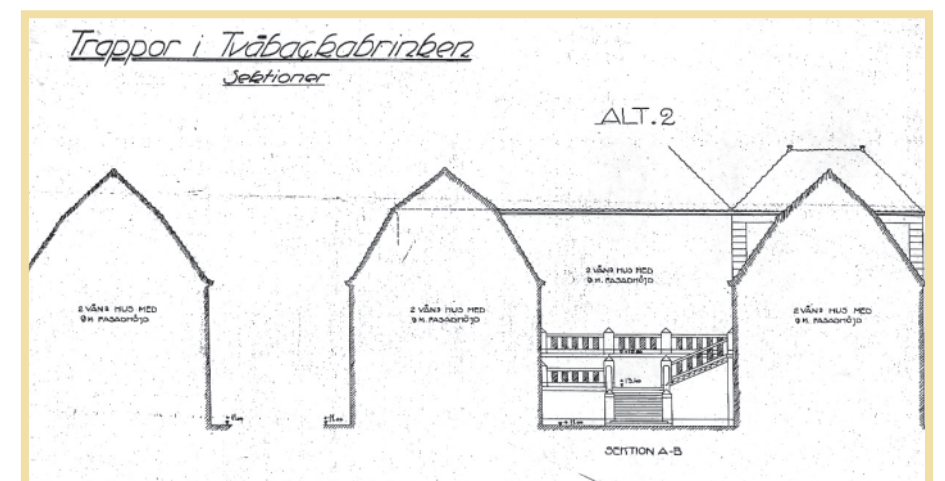
naden medförde att det krävdes ganska kraftiga stenblock för att undvika ras. Därav storleken på trappan. Paulssons förslag var också ett av de billigare och hade en nota som slutade på 16000 kronor.

Men själva anläggningsarbetet drog ut på tiden och trappan stod inte färdig förrän 1925.

På en bild från samma år ses några av byggjobbarna vid den just färdigställda stentrappan.



Oxelbergens villasamhälle, med Storsvängen till höger, på en bild från 1924. Det var under åren 1919–24 som egna-hemsbebyggelsen uppfördes. På bergknallen i förgrunden återfinns i dag Oxelbergsskolan.



Som en slottstrappa. Ett av de förslag till trappa vid Tvåbackarebrinken som aldrig blev av. Just den arkitektskissen förutsatte att det skulle uppföras två likadana byggnader i anslutning till trappan.

Stolta över sin bedrift, kan man förmoda.

Källa: Drätselkammarens och Norrköpings stads byggnadsnämnds handlingar vid Stadsarkivet.

LASSE SÖDERGREN
lasse.sodergren@nt.se
011-200151

